

地域サポート 53号 公明党

甲府市 市議会議員
佐野 ひろひと

2016年1月11日発行
・発行者: 佐野 弘仁
・住所: 甲府市伊勢2丁目15-26
・TEL/FAX: 055-235-0190
ブログ [http://blogs.yahoo.co.jp/
koufu_koumei_sano](http://blogs.yahoo.co.jp/koufu_koumei_sano)
HP [http://www.komei.or.jp/km/
kofu-sano-hirohito/](http://www.komei.or.jp/km/kofu-sano-hirohito/)
Eメール koufu_koumei_sano@yahoo.co.jp

地域の方々と一緒に「困り事」を
解決です。改修数「300件」を越えました



皆様の真心からの御支援を頂きましてより、今4月の統一地方選挙で市政壇上へ送って頂き、2期目の8か月を迎えられる事が出来ました。

これも偏に皆様方の御厚誼を頂いている御蔭と、心より感謝申し上げます。

本日は1期目から数え全**309件**の市内全域での、代表的な改修箇所の御報告をさせて戴きます。

これからも、わが地域と甲府市全域が住みよい街となるように、今日よりまた、新たな決意で、日々の「地域サポート」運動を展開し、自治会の方々のお声、市民の声、地域の声、小さな声を聞く力を高めて、「為となるを」政治信条とし、日々精進して参ります。

今後共に変わらぬ御支援を賜ります様、
心から御願い申し上げます。

皆様からの要望にお応えし、
「地域サポート」させて戴きます

伊勢3丁目 河川安全柵設置

大雨が降ると道路との境界が判らなくなる恐れが有る事。
暗い朝などにバイクの転落事故、通学児童の転落事故も発生。

- 5年越しの懸案箇所に安全柵の設置を推進。
- 伊勢南一三区会長よりの要望で実施。



伊勢小付近三角公園、交差点視認性向上対策

登校児童の通学路であり交差点に当たり、信号待ちの児童が車両から見えにくい植栽を伐採したい旨を住民から頂き、市で対応させた。

- 通学路交差点の植栽が繁茂し児童が見えず不意の飛び出しに対処できない箇所の伐採。



伊勢千秋橋以南、荒川土手防草シート敷設 5年連続で対応

土手際の雑草伐採を行う際に転落する危険性が高く自治会では除草作業が難しい。また年次的な作業は更に難しいことから、除草と防草の対策を自治会長から頂き、5年間連続で自治会と一緒にいった。

- ・伊勢西部三区自治会からの要望により、除草作業防草シートの敷設 250M 区間の実施をサポート。



改修前



改修後



改修後の全体

川田町 市道橋梁の掛替の推進

地域住民より橋梁が危険であるとの市民相談を受け、現地調査を開始、道路幅も橋梁部分で狭くなることを確認、当局への予算化。

- ・2013年9月5日に掛け替え完了の確認。
- ・橋梁掛替と共に道路幅も拡張実施の完了。



国玉町592-1河川改修の推進

野間川水系であり、この水路が詰まっていると大雨時には出水が発生。農政課と整合を執り、予算化し50M総延長で整備を執行。

- ・農業用水路50M延長泥上げ等、整備の実施。



住吉4丁目 市道側溝の全面蓋の推進

住吉南報自治会長より3年越しでの案件との市民相談を受け、調査後当局と確認して予算化を検討、具申して実現。

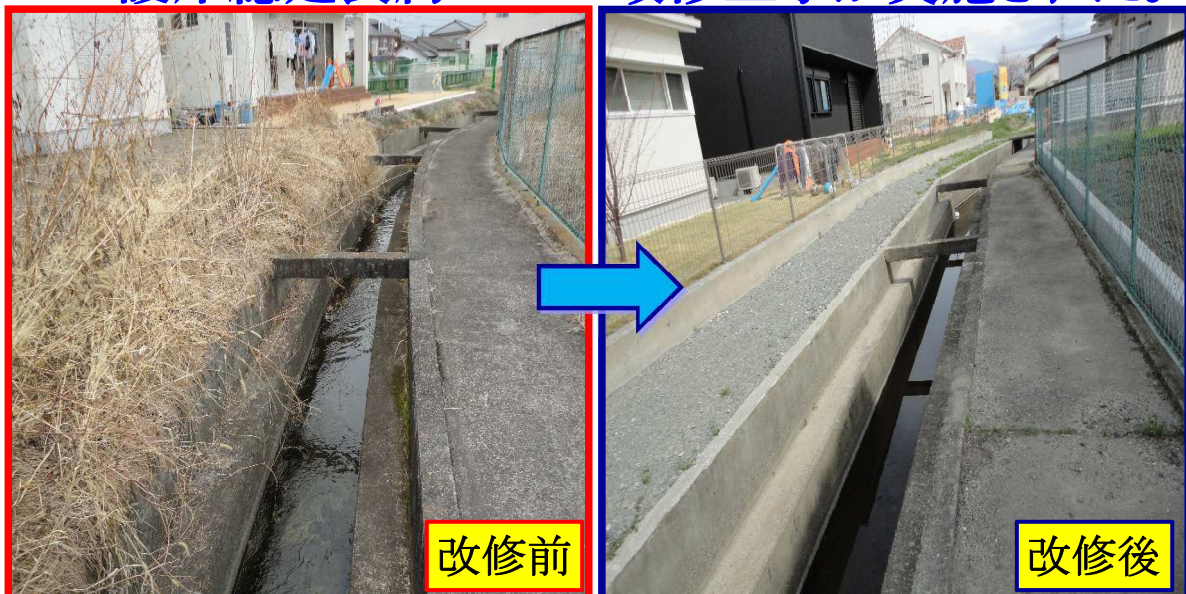
・半期毎で工事を実施、1年で総延長100M完了



住吉 蛭沢川支流の護岸改修工事推進

護岸が崩れやすく雑草も繁茂しており、防犯上も危ない事を確認。住吉南報自治会より要望、市水道局と整合を執り、予算化し執行。

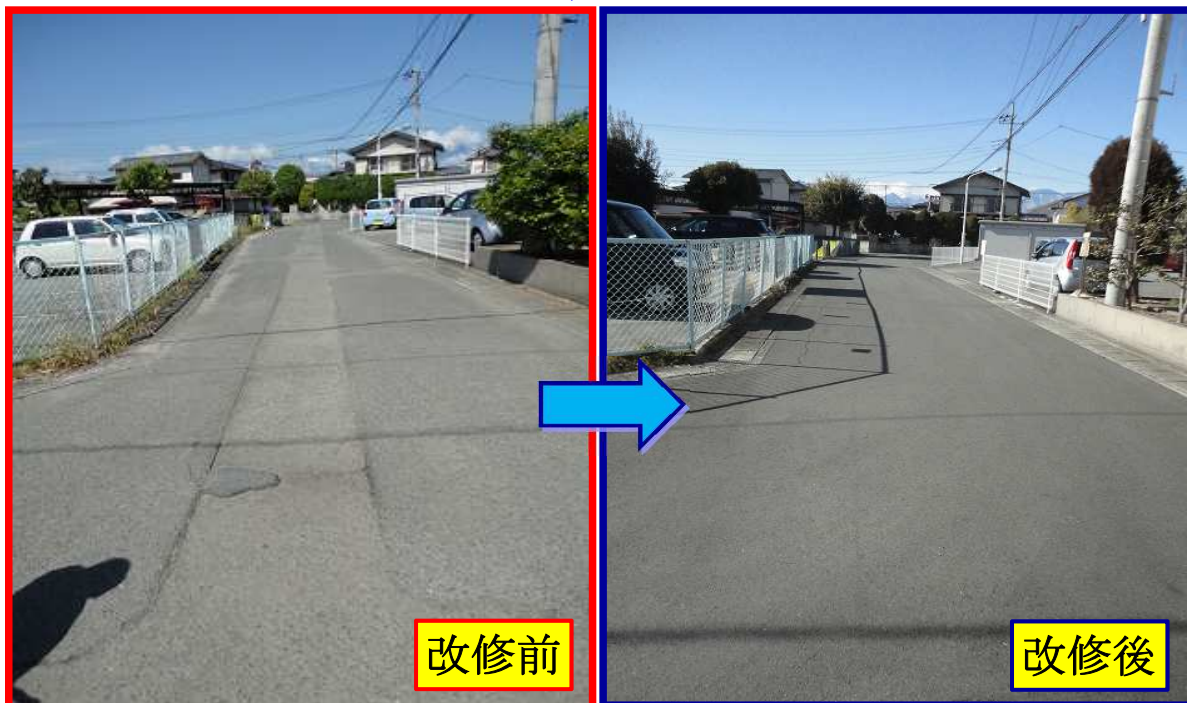
・護岸総延長約80Mの改修工事が実施された。



住吉1丁目10番地市道 全面舗装の推進

伊勢南二第一自治会よりの市民相談を受け、道路補修部の水溜り、陥没等、当局と確認して予算化を検討、具申して実現。

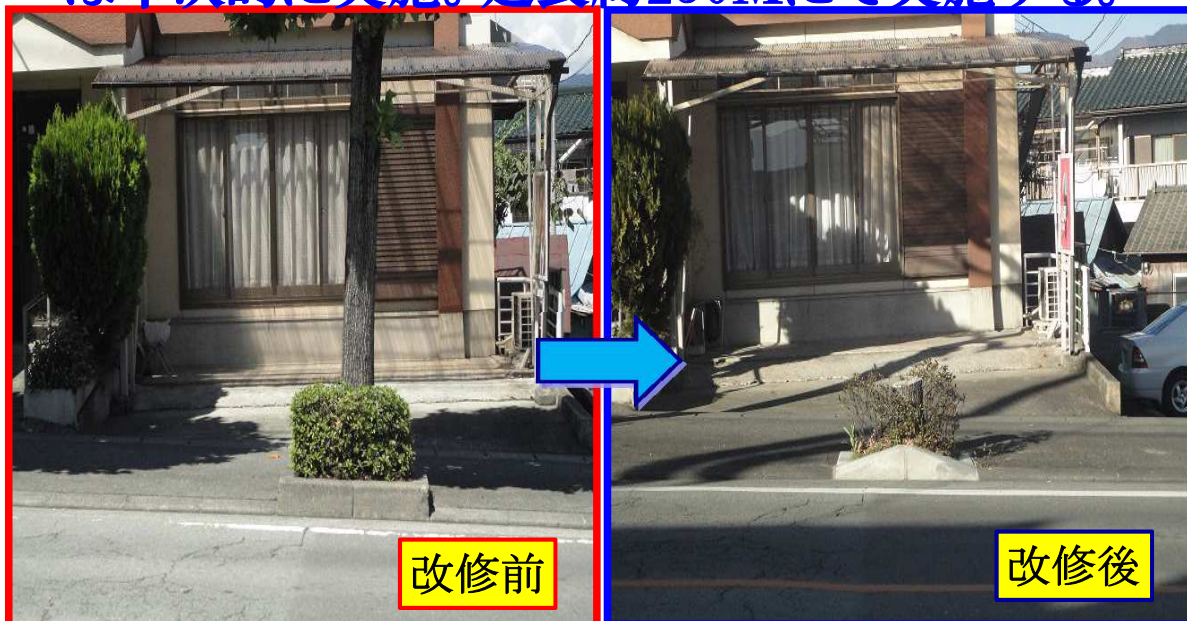
- ・舗装アスファルト全面張替、延長約150M完了



国母通り 千秋橋～遠光寺交差点路側帯縁石改修、植栽改善

伊勢西部自治会より、道路縁石角部でタイヤバーストが発生する。また植栽に害虫が発生のため、中北事務所にて予算を検討実現。

- ・路側帯縁石角部を改修完了。植栽の植え替えは年次的に実施。延長約250Mにて実施する。



荒川河川敷 休憩用ベンチの設置を推進

伊勢西部第一区、三区自治会より市民相談を受け、過去から千秋橋、新平和橋間には長らくの間、ベンチが無かった。散歩する市民からも、休憩用のベンチが欲しいとの声を、地域と共に多く頂いていた。

- 2013年、千秋橋以南、新平和橋間に「2脚」設置。
- 2014年4月以降には、同箇所にて市の配慮により、寄付して頂いたベンチ、此处に「4脚」要望し設置。



2013年度の2脚 設置状況



2014年度の4脚 設置状況

荒川土手階段 手すり設置

地元伊勢西部第三区、五区自治会長より御相談を受け、千秋橋、新平和橋の2か所に手すりが無い。

- 千秋橋以南、新平和橋間階段2か所に「階段手すり」設置のサポート完了実施。



改修前



改修後

荒川土手市道 歩行者注意、喚起標識の設置

伊勢西部第三区、五区自治会長よりの依頼を受け、千秋橋、新平和橋間2か所で、道路を横断する市民が危険で有ると頂いた。

・千秋橋以南、新平和橋間を横断する伊勢3-5-1と5-15近傍の2か所に「歩行者注意」標識設置のサポートを完了。



住吉2丁目市道凹み部補修

伊勢住二東部自治会長よりの依頼を受け、住吉二丁目二番地近傍概ね延長50mで道路に水たまりが発生し、水はねや凍結の発生有り。

・総延長、概ね50m間の水路に沿って、道路凹み部の補修を完了し、地域サポートを実施。

