

4, 「公用車の維持管理について」を質問!!

問い

126台の公用車の定期点検はどのようになっているのか。

答え

定期点検、車検の法定点検は所管課及び点検業者からの案内により受けている。

問い

エンジンオイル交換を怠ると車両火災の危険性があるが。



答え

車両によってキロ数、年数でオイル交換という指示があるのでそれに従って行っている。



問い

メーカーによっては何万キロまで大丈夫ということだが、当町のようなシビアンコンディション（悪路走行、坂多い）では、注意喚起している。車にとってオイルは血液。交換しないと人間で言えば血栓ができる。定期点検は私たちに例えると特定健診、ここで病気がわかれば治療ができるが、放っておけば命にかかり、死に至る。治療費も膨大。定期点検をせず、車検まで行くと寿命を短くすることになる。安全のために少しでも長く乗るために、最低限の努力はして欲しいが。

答え

法定点検は受け、車両買い換えも13年13万キロで実施。今後も点検もれがないように十分注意したいと思う。

平成30年度 法律相談（上田会場）

<日 程> 3月10日（土）

<時 間> 午後13:00～15:30

<場 所> 上田市大手町コミュニティセンター2階

<弁護士> 土屋準弁護士 ○予約受付は川島まで



* 公明新聞の御購読をお願いします。
（日刊1ヶ月1,887円、日曜版1ヶ月293円）
川島さゆり TEL 080-9804-7656 まで



さゆり通信

発行：川島さゆり 軽井沢町大字長倉 4280-5 TEL 46-2135

ごあいさつ

去年は皆様大変にお世話になり、ありがとうございました。
特に皆様のおかげで、長野県から初の公明党国会議員、
太田まさたか衆議院議員が誕生したことは、
本当に嬉しい出来事でありました。
私自身、2期目もと1年余となりました。
残された任期最後まで、皆様のお声をしっかりと聞きし
働いて参りますので、今後ともご指導、
ご鞭撻の程よろしくお願い申し上げます。



イラスト：斉藤暁雄

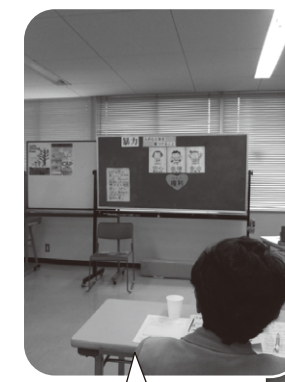
活動レポート



遊説挑戦中!



ピッコロの会の
皆さんと
トイレ掃除!



実践しながらの
CAP研修!

平昌へ
SC 軽井沢壮行会!



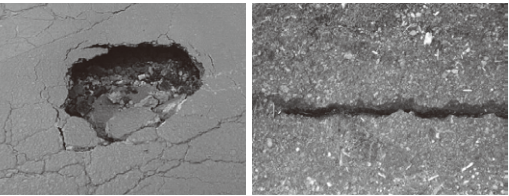
1,「スマホアプリ活用の
情報通報システム導入について」を質問!!

問い

平成28年9月、町道塩沢中学校線で同じ穴に8台もの車が落ちるといふ損害賠償事故があったが、町道での穴、グレーチングの跳ね上がりなどでの事故件数は。

答え

事故件数は、平成27年度4件（穴3件、グレーチング1件）、28年度9件（穴8件、段差1件）29年度11月末現在0件。



問い

危険箇所の把握はどのような方法で入手してるのか。

答え

職員パトロール、区長、議員、住民の皆さんからの情報と日本郵政（株）職員からの情報提供による。



問い

危険箇所の見落としを防ぐ為に、愛知県半田市の「マイレポはんだ」といふ情報通報システムでは、市民がスマートフォンからシステムアプリをインストール→ユーザー登録→（例）；穴を見つけたら写真を撮る→匿名でコメントを書き投稿（位置情報がGPSマップで印字される）→担当課パソコンに→すぐできるものはその日に直す→担当職員が修繕後の写真を撮る→投稿→市民も情報提供者も問題解決が目に見えてわかるが導入は。



答え

メリット、デメリット課題研究している。今後先進自治体に視察し研究して参りたい。



2,「路面下の空洞調査について」を
質問!!

問い

平成29年8月に借宿交差点において陥没があったが今後もおこる可能性があり大変心配である。この事をどのように捉えているか。今こそ空洞調査をすべきでは。



答え

直径20センチ程度の陥没を確認し全面通行止めにして緊急修繕工事実施。陥没箇所を掘削したところ地下水が非常に多く北から南へ水の流れが確認された。今回の陥没は地下水の流れにより土砂の細粒部が洗い流され路面密度が低下し陥没したと考えている。32年度に路面状況調査と空洞調査を一括して進めたいと考えている。



イラスト：斉藤暁雄

3,「公用車にAEDを積載できないか」を質問!!

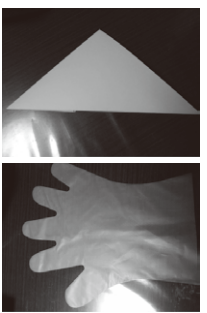
問い

備蓄品等を公用車に積載してるが、AEDも積載できないか。又緊急応急手当品（使い捨て手袋、三角巾、人工呼吸マスク、感染予防マスク）は。



答え

公共施設38施設に46台のAEDが設置されている。まず施設を優先に考えていく、公用車の積載は考えていない。三角巾、使い捨て手袋は、防災係と協議して対応する。



問い

最近スマホを持っている人が多い、町ホームページや観光マップにAED設置場所があると緊急時に検索でき安心だが。



答え

町公共施設設置はホームページ掲載可能。民間設置は機能果たせるかの心配もあるので観光協会とも協議している。