



えんどうまめ通信

— KOMEITO —
公明党

2015年 4月 第24号

公明党朝霞市議団NEWS 発行/公明党朝霞市議団



寄り添って解決へ！【子育て支援】

放課後児童クラブ 3ヶ所で大幅な入室待機がありました。

保護者から切実な声をいただき、何人かの方と懇談会を持ちみなさんの声を受け、公明党市議団で市に対して、緊急要望書を保護者代表と提出しました。(2月23日提出)

短期間であるにも関わらず代表の方が献身的に動いてくださり100名弱の貴重な声も一緒に届けることができました。

この間保護者と寄り添いながら担当課と何度も懇談し、解決策の道を開いてきました。

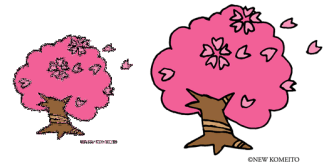


緊急に懇談会を開催



答弁: このたびの影響は大変大きなことと受け止めております。放課後児童緊急保育事業を実施することといたしました。内容は余裕のある児童クラブに児童を移送して保育を行いません。

今後は、待機児童について早急に解決できるように努力してまいります。



〜〜 平成27年 第1回(3月) 定例会議会報告 〜

小さな声を届ける！【障がい者支援】

障がい者が参加できる スポーツの場 が少ないと、複数の方から声をいただきました。

介助が必要な方が参加できるスポーツの場がなかなかありません。

重く受け止めていただき、スポーツの場の拡大を強く訴えます。

就労促進について、来年福祉作業所の建て替え時、新たに就労

移行支援が開始する予定です。就労を一時的にでも体験する場や、企業の方に福祉作業所等を見学し、理解を深めていただく機会が必要だと思います。

答弁: スポーツの場については、他市の状況などを調査、研究していきます。

就労促進は、企業担当者の施設見学などの機会を提供していきたいと思ひます。



その他の質問

- ・児童虐待の学校と福祉の連携について
- ・地方創生戦略の推進について
- ・植樹帯のあり方について
- ・公園の防犯について



質問の詳細などは

ブログにて投稿しています

ぜひお立ち寄りください。

「遠藤みつひろ」で検索してください



市民相談はお気軽に 遠藤 みつひろ

090-6545-3849

ブログ
LINE
発信中

朝霞市幸町 2-2-27

TEL&FAX 048-461-6669

メール endou-soudan@i.softbank.jp

<http://www.komei.or.jp/km/asaka-endou-mame/>



プレミアム付き商品券

公明党が推進した商品券、子育て世帯に対して、プレミアム率の加算などで、支援することはできないか

答弁：一人でも多くの方に購入していただきたいことと考え難しい



災害ネットワークの構築

地域防災を担う各関係団体の横のつながりである、ネットワークの構築が重要ではないか

答弁：地域防災計画の見直しの機会ととらえ、ネットワークの体制づくりに努めます。



虐待防止施策

児童相談所の年齢要件から外れる 18 歳以上の子どもに対し、緊急避難的に生活ができる「子どもシェルター」が必要。

答弁：今後、子どもの生命と安全を確保できるよう、子どもシェルターの情報を収集してまいります。

活動の情報発信中！

ブログは毎日更新！
facebookページで活動の見える化
Twitterで市の情報もリツイート
LINEで身近に気軽にチェック

東日本大震災から5年目 これからも復興の看板は下ろさない！

【復興支援活動】 岩手県釜石市立図書館で「マレーシア児童生徒絵画作品展」(3/4~3/8)

主催は、聖学院大学、釜石市立図書館、認定NPO法人メイあさかセンターで開催。

鮮やかな色彩で元気なると好評
私はボランティアスタッフとして
3日間活動してきました。
宿泊は初めて仮設住宅に2泊し
生活の厳しさを痛感しました。



朝霞市教育委員会後援
市内児童生徒の作品も
同時展示しました。



ストリートライブ開催！ すぽっと 県と連携し街灯新設

多くの方に登録いただき、毎月楽しみです！
～朝霞駅南口駅前広場に～

しゅがーれいん さん



さかえや しげみ さん



幸町一丁目 県道 ひざおり通り、サンクス前
県議と連携し道路照明灯を新設しました。

すぐに県職員と
設置業者とで
一緒に下見をし
みなさんの声が
形となりました。

